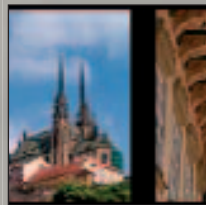
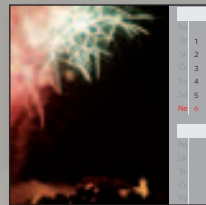


Tisk, prezentace a publikace

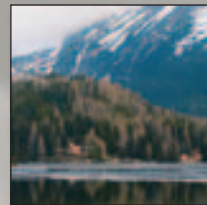
V poslední kapitole se konečně dostáváme k cíli snažení každého fotografa – k možnostem předvést snímky světu.



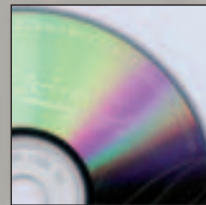
PROMÍTÁNÍ 240



TISK 242



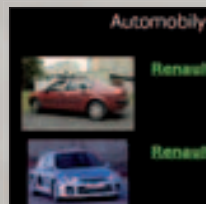
PANORÁMA 248



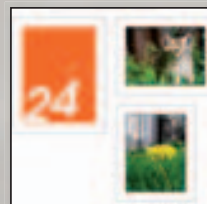
VYPALTE SI CD/ DVD 250



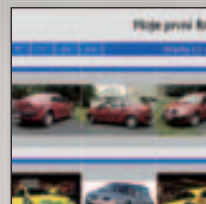
CD VIEWER A PDF PROMÍTÁNÍ 252



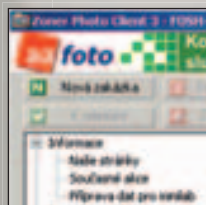
DVD PROMÍTÁNÍ 254



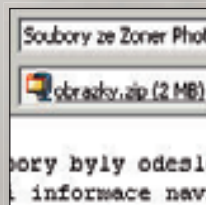
WEBOVÝ PROSTOR PRO VAŠE FOTOGRAFIE 256



WEBOVÁ GALERIE RYCHLE A SNADNO 258



ODESLÁNÍ FOTOGRAFIÍ DO FOTOLABU PŘES INTERNET 266



RYCHLÉ ODESLÁNÍ FOTOGRAFIÍ E-MAILEM 270

V okamžiku, kdy se rozhodnete, že je čas, aby vaše snímky opustily prostředí vašeho počítače, začínají vám (větší nebo menší) problémy. Od volby vhodného formátu souboru až po zajištění toho, aby snímek na cílovém zařízení vypadal tak, jak si představujete. Co si vlastně lze představit pod pojmem cílové zařízení? Může to být libovolný jiný monitor (např. pokud budete zveřejňovat snímky na webu), může jít o televizní přijímač nebo obrazovku mobilního telefonu. Budete-li chtít využít služeb fotolabu, musíte připravit snímky podle jejich požadavků. Jiným výstupním cílovým zařízením může být počítačová tiskárna (inkoustová, laserová, sublimační...), ale také třeba velkoformátové digitální tiskové zařízení, nebo komerční (obvykle ofsetová) tiskárna. A každé z těchto zařízení bude mít svoje specifické požadavky.

Web a CD prezentace

Snad nejhorší situace je v případě, že zpřístupníte svoje snímky na webu nebo formou prezentace na CD – nemůžete nijak ovlivnit to, na čem si budou ostatní lidé vaše snímky prohlížet. Můžete udělat jediné – snažit se dodržet běžné standardy a postupy a smířit se s tím, že někdo prostě nemusí na svém monitoru (a grafické kartě) vidět vaše snímky v plné kráse.

Tisk

V případě tisku lze říci, že máte (nebo byste měli mít) situaci plně pod kontrolou. Je jedno, zda používáte stolní počítačovou tiskárnu nebo jiné zařízení, vlastní nebo cizí, místní nebo externí. Vlastnosti externího zařízení si můžete ověřit a na svém vlastním počítači, monitoru nebo tiskárně se je pokusit co možná nejvěrněji napodobit. To, do jaké míry je nutné vše kontrolovat, závisí na účelu tisku. U přípravy fotografií z dovozené pro fotoalbum vám postačí dodržet

běžné standardní postupy, ale příprava pro komerční tisk nebo velkoformátový digitální tisk si vyžádá mnohem více pozornosti, zkušeností a speciální programové i hardwarové vybavení.

Začněte u sebe

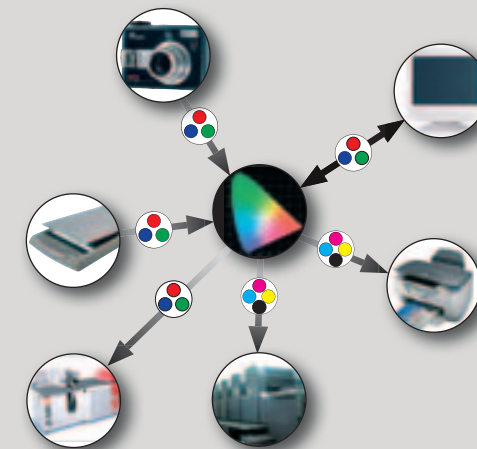
Prvořadým požadavkem při úpravě snímku na počítači je správné nastavení vašeho počítačového systému a pracovního prostředí. Nemůžete vážně pracovat na úpravách obrázků v místnosti, kde ráno svítíte zářivkami, v poledne vystačíte s denním světlem a večer vám zapadající slunce přímo svítí na monitor. Standardní osvětlení, případně stínící clona kolem monitoru, jemuž jednou za čas vyčistíte obrazovku, je potřebným minimem. Nezbytným krokem je kalibrace monitoru. Pro vážnější práci a při vysokých požadavcích na barevnou věrnost je vhodné používat hardwarové měření pomocí tzv. kalibrační sondy. Navštivte např. www.data-line.cz, kde se můžete o některých zařízeních dozvědět více.

Věrné barvy

V ideálním prostředí pro práci s obrázky by mělo být zajištěno, že to, co vidíte na monitoru svého počítače, bude plně odpovídat tomu, co přinesete z tiskárny nebo digilabu. Zatím nám ale nezbyvá, než vzít na vědomí, že tomu tak vždy nebude, ale že existují metody, jak se tomuto ideálu pokusit přiblížit. Jednou z možností, široce akceptovanou, podporovanou i v systému Windows a většinou grafických aplikací je systém správy barev (CMS, Color Management System).

Systém správy barev

Je univerzální systém, který umožňuje věrnou práci s barvami mezi různými zařízeními (viz obrázek nahoře). Základními prvky systému jsou na zařízení nezávislý pracovní barevný prostor, modul správy barev (CMM, Color Matching Module), zařízení (každé se



svým vlastním barevným prostorem) a pro každé zařízení ICC profil (International Color Consortium profile). Použití ICC profilů umožní provádět úpravu barev mezi vstupním a výstupním zařízením tak, aby byla zajištěna maximální barevná shoda. Díky správě barev a ICC profilům můžete různá zařízení (monitor, inkoustovou tiskárnu apod.) použít pro simulaci vzhledu dokumentu na jiném výstupním zařízením. Můžete tedy použitím ICC profilu ofsetové tiskárny zobrazit obrázek na monitoru tak, jak bude vypadat po ofsetovém tisku. Barevný prostor koncového zařízení ovšem musí ležet uvnitř gamutu monitoru (musí být v celém rozsahu menší), jinak nemůžete dostat použitelný náhled.

Správa barev a ZPS 10

Používání správy barev povolíte nebo zakážete v dialogovém okně Možnosti otevřeného z hlavního okna Zoner Photo Studio (viz kapitola 1). Podrobněji je problematika správy barev uvedena v publikaci Zoner Photo Studio – úpravy digitální fotografie. Abych poněkud poopravil možnou představu, že bez správy barev nejde ani upravovat fotografie, ani je tisknout, musím říci, že to jde. A může to fungovat naprosto bez problémů. Je to ale potřeba považovat za náhodu a nespolehat na to. Postačí třeba výměna monitoru a vše může být jinak. Potom přijde řada na správu barev...

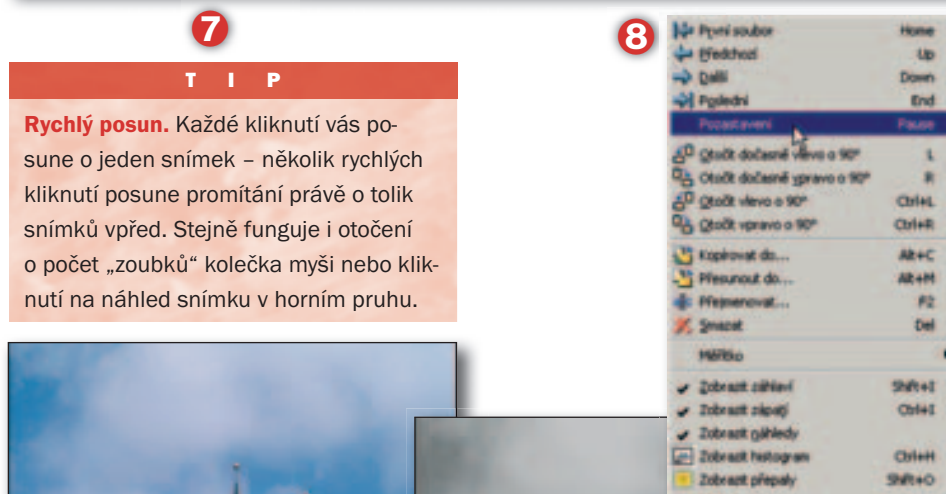
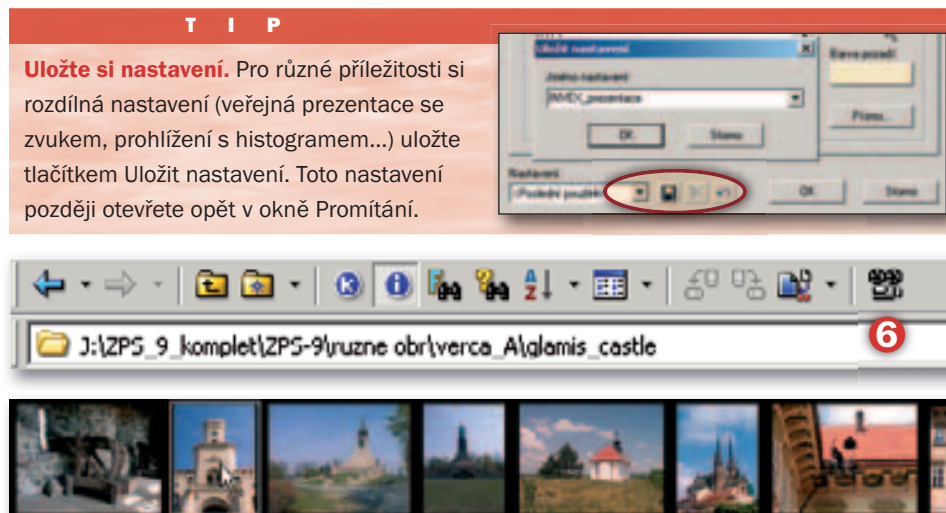
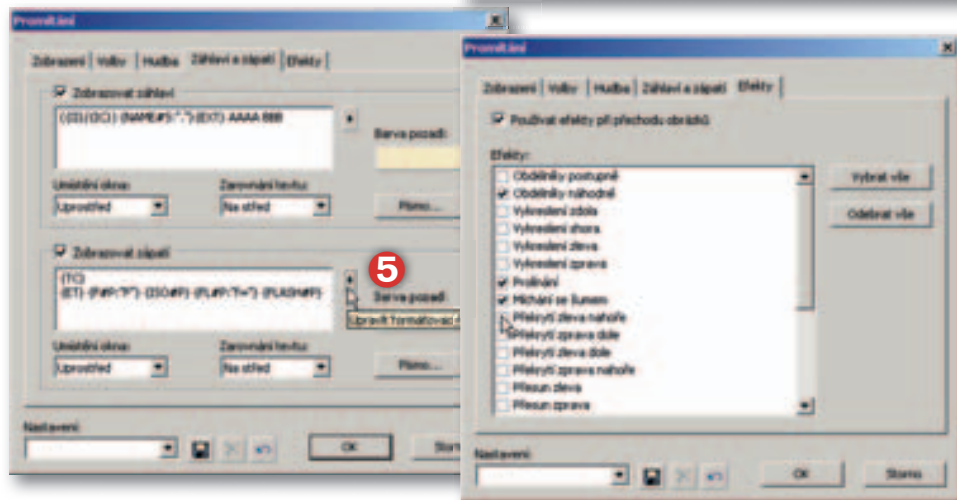
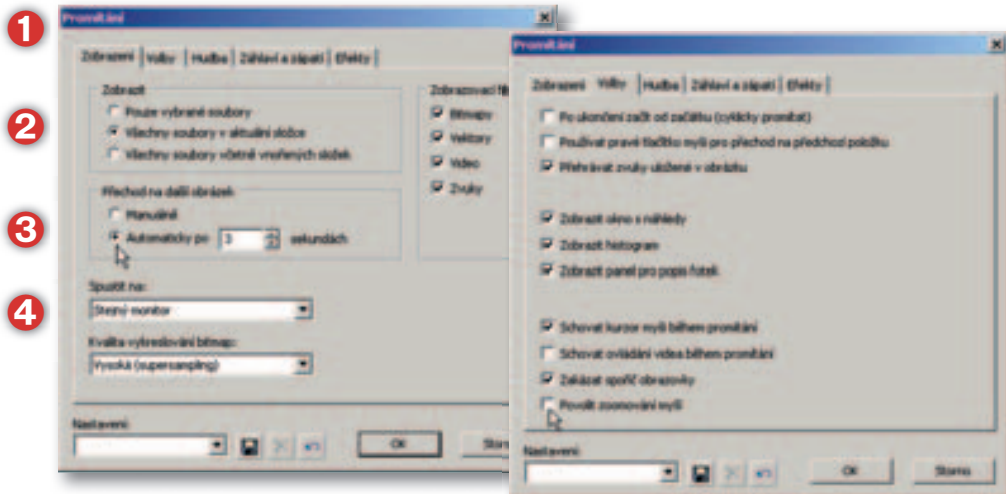
Promítání

Přímo z prostředí Zoner Photo Studia můžete na obrazovku monitoru promítnout vybrané obrázky – ať již půjde o prezentaci, nebo třeba prvotní prohlédnutí a hodnocení snímků.

Nastavení parametrů

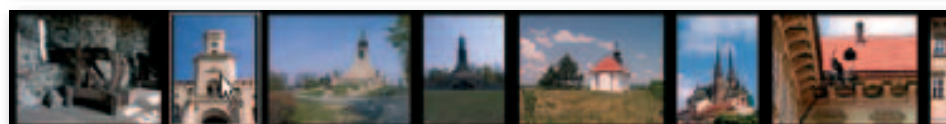
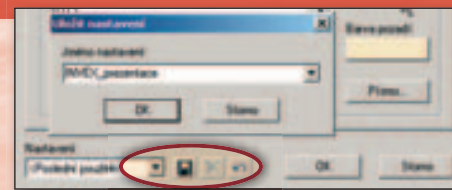
V okně Průzkumníka příkazem Publikovat > Promítnout s nastavením (Ctrl+F3) otevřete dialogové okno, ve kterém můžete nastavit veškeré parametry promítání. Na kartě Zobrazení můžete nastavit typ obrázků, které se budou promítat (1), nastavit rozsah snímků (2) a řízení přechodu na další snímek (3). Podle počtu připojených zobrazovacích zařízení můžete vybrat, na kterém monitoru se má prohlížení spustit, viz (4).

Na kartě Volby je vhodné vypnout políčko Povolit zoomování myši – zoomovat můžete klávesou Num +/- a pravé tlačítko myši použít pro vyvolání panelu nástrojů. Při prezentaci, je vhodné vypnout spořič obrazovky. Na této kartě si můžete vybrat i vhodný zvukový doprovod. Pozor ale na autorská práva při veřejné produkci! Doprovodné texty nastavíte na kartě Záhlaví a zápatí. Vedle vlastních textů, které můžete přímo napsat do textového pole pro záhlaví a zápatí, můžete použít veškerá pole z informací o snímku. Kliknutím na šipku (5) otevřete dialogové okno Formátovací řetězec, ve kterém můžete zobrazovanou informaci velmi jednoduše poskládat.



TIP

Uložte si nastavení. Pro různé příležitosti si rozdílná nastavení (veřejná prezentace se zvukem, prohlížení s histogramem...) uložte tlačítkem Uložit nastavení. Toto nastavení později otevřete opět v okně Promítání.



7

TIP

Rychlý posun. Každé kliknutí vás posune o jeden snímek – několik rychlých kliknutí posune promítání právě o tolik snímků vpřed. Stejně funguje i otočení o počet „zoubků“ kolečka myši nebo kliknutí na náhled snímku v horním pruhu.



8

Na kartě Efekty si můžete vybrat z velkého množství přechodů, které se použijí pro prolínání následujících snímků. Vyberete-li více druhů přechodů, budou se při prezentaci postupně střídát.

Spuštění promítání

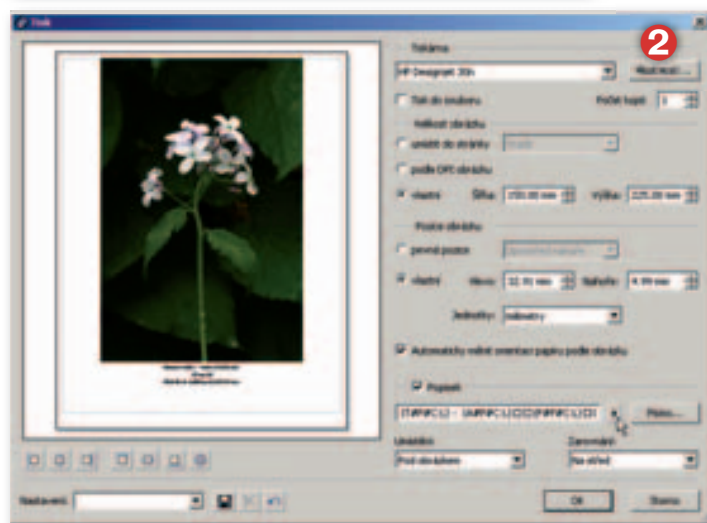
Promítání se automaticky spustí po zavření okna Promítnout s nastavením. Nepotřebujete-li měnit nastavení, můžete přímo použít příkaz Publikovat > Promítnout (F3). Jinou možností je tlačítko Promítnout obrázky (6) v nástrojové liště Průzkumníka nebo stisk kolečka myši na vybraném obrázku.

Ovládání při promítání

Promítání se zahájí od aktuálně vybraného obrázku a je řízeno podle nastavení na kartě Zobrazení. Ať již je zvolen manuální nebo automatický přechod na další snímek, můžete na další snímek přejít klávesou Enter nebo kolečkem myši. Promítání ukončíte klávesou Esc. Máte-li zobrazeno okno s náhledy (7), můžete přejít na libovolný snímek kliknutím na náhled. Nemáte-li v nastavení promítání zaškrtnuto políčko Používat pravé tlačítko myši pro přechod na předchozí položku, můžete tímto tlačítkem vyvolat místní nabídku (8), která obsahuje řadu užitečných funkcí a také jejich klávesové zkratky. Z této nabídky můžete mj. vyvolat dialog Informace o obrázku, Zobrazení GPS údajů, Hodnocení, Přejmenovat a odpovídající informace zobrazit, upravit nebo zadat, nebo třeba přejít do Editoru a snímek v něm upravit. Užitečná je funkce kolečka myši – otáčením se v průběhu promítání posouváte mezi zobrazovanými snímky. Stisknutím kolečka zobrazíte přepálená místa (9). A o možnosti spustit promítání stisknutím kolečka myši na snímku přímo z okna Průzkumníku jsem se již zmínil.

Tisk

Dříve, než se pustíte do tisku, upravte si obrázky. Vše, co děláte na počítači, vás stojí jenom čas. Tisk vás bude stát peníze, a možná i hodně peněz!



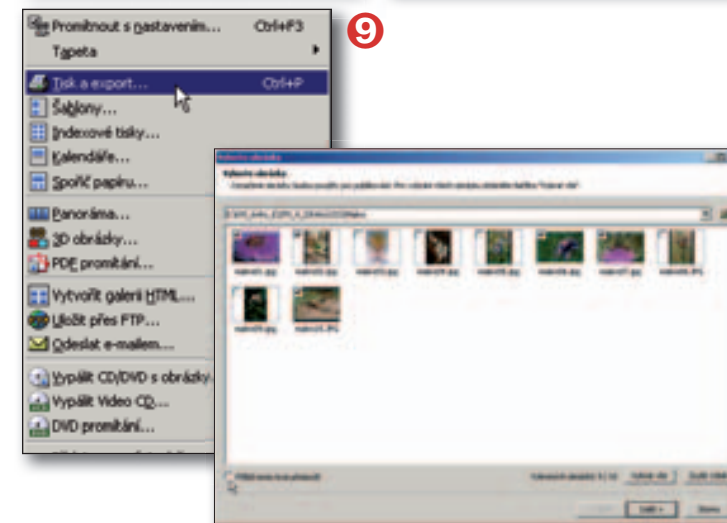
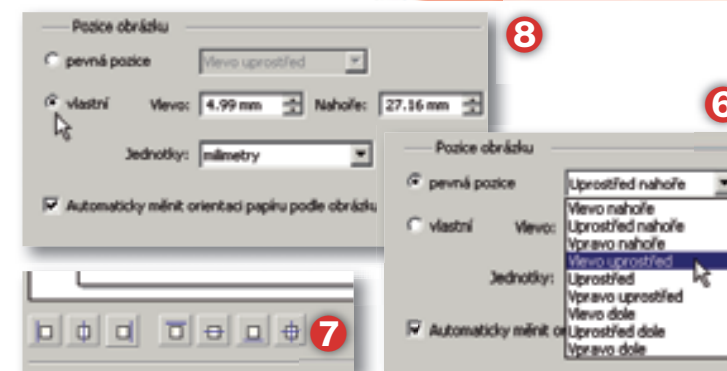
Možnosti tisku

Zoner Photo Studio vychází vstříc velkému rozsahu požadavků uživatelů na tisk. Od standardní přípravy samotných obrázků pro tisk až po vytváření nejrůznějších kompletních tiskovin, jakými jsou např. kalendáře. Obrázek po úpravách můžete tisknout přímo z okna Editoru. V okně Průzkumníka umožňuje nabídka Publikovat dva přístupy k vytváření komplexních tiskových podkladů: příkazem Tisk a export nebo přímou volbou toho, co chcete tisknout – použít nejrůznější předpřipravené šablony, indexové tisky, vytvořit kalendáře nebo rozvrhnout více snímků na jeden tiskový formát.

Tisk z Editoru

Příkazem Soubor > Nastavení tisku (1) můžete provést základní nastavení parametrů tiskárny standardním způsobem jako z jiné aplikace ve Windows. Tato volba je ale dostupná přímo i z okna Tisk (2). Doporučuji zkontrolovat si nastavení, zejména pokud budete tisknout na kvalitní – a také drahé – fotografické papíry. Abyste nemuseli vždy měnit nastavení tiskárny, je vhodné mít přednastaven režim tiskárny tak, aby vyhovoval nejčastějšímu použití tiskárny. Toto přednastavení provedete ve Windows výběrem Start > Nastavení > Tiskárny a faxy. Vyberte příslušnou tiskárnu a klikněte na ni pravým tlačítkem. Z místní nabídky zvolte Vlastnosti a v dialogovém okně vyhledejte přednastavení tisku. Dialogová okna se budou lišit podle jednotlivých modelů, u některých tiskáren můžete přednastavení tiskárny provést i z vlastního „řídícího centra“ pro zvolenou tiskárnu.

Pro vlastní tisk obrázku použijte příkaz Soubor > Tisk. V následujícím dialogovém okně můžete upravit a nastavit množství pa-



rametrů tisku. Za zmínku stojí nastavení velikosti obrázku pro tisk. Volbou Umístit do stránky se obrázek přizpůsobí potisknutelné velikosti stránky: buďto volbou Vsadit, kdy se obrázek tiskne celý a mohou tak zůstat prázdné okraje (3), nebo se obrázek ořízne a potiskne se celá potisknutelná plocha – Oříznout (4). Přepínač Vlastní umožní zadat velikost obrázku ručně dle potřeby (2). Použijete-li přepínač Podle DPI obrázku, stanoví se oba rozměry obrázku v délkových jednotkách podle vztahu:

$$\text{rozměr_cm} = \text{počet_pixelů} \times \text{DPI} \times 2,54$$

DPI obrázku je hodnota rozlišení, která je uložena přímo v obrázku. Můžete ji zjistit např. v okně Informace o obrázku (Shift+Enter). V takovém případě může být při tisku obrázek velmi velký (5), ale také velmi malý, proto buďte při volbě tohoto nastavení opatrní. Koeficient 2,54 slouží pouze pro převod z rozměru v palcích na cm (1 palec = 2,54 cm).

Další ovládací prvky umožňují určit umístění obrázku na stránce. K dispozici máte především řadu globálních nastavení při volbě přepínače Pevná pozice (6). Pro tato nastavení můžete použít rychle i tlačítka pod náhledem stránky (7). Velmi přesně můžete obrázek na stránku umístit pomocí přepínače Vlastní (8), kdy zadáváte pomocí souřadnic levého horního rohu obrázku jeho umístění na stránce. Pozor jenom na to, že souřadnice 0; 0 odpovídá hornímu levému rohu stránky a záleží na potisknutelné velikosti stránky, zda při tomto nastavení bude nebo nebude obrázek oříznut, případně jak velký ořez bude.

Chcete-li tisknout bezokrajově (což některé tiskárny dokáží třeba pouze na některé formáty a druhy papíru), uvědomte si, že je nutné tisknout o „kousek“ za okrajem stránky. Bylo by jistě nevhodné, aby vlivem vedení papíru apod. zůstal nepotisknutý byt velmi úzký proužek na okraji papíru. Některé tiskárny používají tzv. bezokrajový tisk, při kterém mírně zvětší obrázek, aby se zabránilo nedotisknutí až k okrajům papíru. Abyste dosáhli tisku, který si představujete, je potřeba si vhodné nastavení pro konkrétní tiskárnu vyzkoušet.

Tisk z Průzkumníku

Při tisku obrázků z Průzkumníku máte k dispozici mnohem širší možnosti. Otevřete-li v Průzkumníku nabídku Publikovat (9), vidíte, že k dispozici je celkem 5 možností: Tisk a export, Šablony, Indexové tisky, Kalendáře a Spořič papíru.

Tisk a export

V úvodním okně, které se zobrazí příkazem Publikovat > Tisk a export (ale také po ostatních příkazech pro tisk – Šablony, In-